

МИНИСТЕРСТВО ОБРАЗОВАНИЯ И МОЛОДЕЖНОЙ ПОЛИТИКИ
СВЕРДЛОВСКОЙ ОБЛАСТИ

ГАОУ ДПО СО «ИНСТИТУТ РАЗВИТИЯ ОБРАЗОВАНИЯ»

Региональный центр обработки информации и оценки качества образования

**Отчет по итогам проведения регионального мониторинга по
достижению метапредметных результатов обучающихся по
основным образовательным программам начального общего
образования в 2022 году**

Утвержден Научно-методическим советом
ГАОУ ДПО СО «ИРО» от 12.12.2022 №13

Екатеринбург
2022

УДК
ББК

Авторы-составители:

В. Г. Литвинчук, заведующий отделом методического сопровождения системы оценки качества образования РЦОИиОКО ГАОУ ДПО СО «ИРО»;

А. Б. Смирнов, методист отдела методического сопровождения системы оценки качества образования РЦОИиОКО ГАОУ ДПО СО «ИРО»;

М. А. Лаптева, специалист по УМР отдела методического сопровождения системы оценки качества образования РЦОИиОКО ГАОУ ДПО СО «ИРО».

Отчет по итогам проведения регионального мониторинга по достижению метапредметных результатов обучающихся по основным образовательным программам начального общего образования в 2022 году / Авторы-составители В. Г. Литвинчук, А.Б Смирнов, М. А. Лаптева; под. ред. С.В. Алейниковой; ГАОУ ДПО «Институт развития образования». – Екатеринбург: ИРО, 2022. – 32 с.

В настоящем отчете представлен анализ результатов Всероссийских проверочных работ и региональной диагностики регулятивных УУД в рамках регионального мониторинга по достижению обучающимися метапредметных результатов по основным образовательным программам начального общего образования в 2022 году.

Анализ проведен на основе подходов, рекомендованных ФГБУ «Федеральный центр тестирования». Отчет предназначен для использования в работе специалистами системы образования, в том числе занимающимся управлением качеством образования на муниципальном уровне.

© ГАОУ ДПО СО «Институт развития образования», 2022

ОГЛАВЛЕНИЕ

Список сокращений.....	3
Введение.....	4
1. Методология анализа.....	6
2. Анализ результатов.....	9
2.1. Познавательные УУД.....	9
2.2. Коммуникативные УУД.....	11
2.3. Чтение. Работа с текстом.....	12
2.4. Регулятивные УУД.....	13
2.5. Динамика результатов по группам УУД.....	14
2.6. Анализ результатов по уровням подготовки.....	15
3. Анализ по контекстным переменным.....	17
4. Адресные рекомендации.....	20
Приложения.....	22
Приложение 1.....	22
Приложение 2.....	25

Список сокращений

АОП	Адаптированные образовательные программы
ВПР	Всероссийские проверочные работы
ГИА-9	Государственная итоговая аттестация в 9-х классах
МО	Муниципальное образование
МОУО	Муниципальный орган управления образованием
МСУ	Муниципальный субъект управления
НОО	Начальное общее образование
ОО	Общеобразовательные организации
ПООП	Примерная основная образовательная программа
РИС ОКО	Региональная информационная система оценки качества образования Свердловской области
УУД	Универсальные учебные действия
ФГОС	Федеральный государственный образовательный стандарт
ФИОКО	Федеральный институт оценки качества образования
ФЦТ	Федеральный центр тестирования

Введение

Метаредметные результаты обучающихся относятся к ключевым характеристикам подготовки обучающихся в соответствии с ФГОС. Как отмечается в «Методических рекомендациях по развитию механизмов управления качеством образования» (ФИОКО, 2022 г.), оценочные процедуры, проводимые на федеральном уровне, позволяют оценить соответствие уровня подготовки обучающихся требованиям ФГОС. В первую очередь для этих целей могут быть использованы ВПР. Поэтому региональный мониторинг по достижению обучающимися планируемых метапредметных результатов освоения основной образовательной программы начального общего образования в рамках Региональной системы оценки качества образования в Свердловской области основывается на результатах ВПР в 4-х классах (осенью 2022 года – ВПР в 5-х классах по материалам для 4-х классов). Мониторинг предназначен для получения объективной информации о состоянии и динамике изменений подготовки базового уровня, высокого уровня и метапредметных результатов освоения основной образовательной программы начального общего образования.

Нормативные основания мониторинга:

- Федеральный закон от 29 декабря 2012 года № 273-ФЗ «Об образовании в Российской Федерации»;
- Указ Президента Российской Федерации от 7 мая 2018 года № 204 «О национальных целях и стратегических задачах развития Российской Федерации на период до 2024 года»;
- Постановление Правительства РФ от 05.08.2013 № 662 (в ред. от 12.03.2020) «Об осуществлении мониторинга системы образования»;
- Постановление Правительства Свердловской области от 18.09.2019 г. № 588-ПП «Об утверждении Стратегии развития образования на территории Свердловской области на период до 2035 года»;
- Приказ Министерства образования и молодежной политики Свердловской области от 20.07.2021 г. № 629-Д «Об утверждении Положения о региональной системе оценки качества образования Свердловской области»;
- Положение о мониторинге региональных показателей качества подготовки обучающихся в рамках реализации направления «Система оценки качества подготовки обучающихся» Региональной системы оценки качества образования в Свердловской области (утверждено протоколом заседания рабочей группы по развитию региональной системы оценки качества образования и региональных механизмов управления качеством образования в Министерстве образования и молодежной политики Свердловской области от 29.06.2020 №1);
- Методические рекомендации по подготовке к проведению оценки механизмов управления качеством образования в субъектах Российской Федерации.

На основе анализа полученных в 2021 году метапредметных результатов обучающихся среднего общего образования Министерством образования и молодежной политики Свердловской области была поставлена **цель** по обеспечению стабильности результатов, в том числе обеспечение положительной динамики на каждом уровне (низкий, базовый, выше базового) по каждому компоненту метапредметных результатов на каждом уровне реализации обновленного ФГОС¹.

Таким образом, **целью регионального мониторинга** является анализ качества подготовки обучающихся общеобразовательных организаций, реализующих образовательные программы начального общего образования, в части достижения учащимися метапредметных результатов обучения.

Для оценки достижения региональной цели в ноябре 2022 года в соответствии с Государственным заданием Региональным центром обработки информации и оценки качества образования на основе результатов Всероссийских проверочных работ 2022 года и региональной диагностики регулятивных УУД был проведен анализ метапредметных результатов обучающихся начальной школы общеобразовательных организаций Свердловской области. Результаты ВПР были выбраны в качестве массива данных для анализа в силу масштабности участия образовательных организаций Свердловской области в данной оценочной процедуре, а также в силу наличия в описаниях ВПР кодификаторов и спецификаций, содержащих указания на оценивание метапредметных результатов обучения.

Подробнее методология анализа изложена в разделе 1.

¹ Региональная концепция развития системы образования Свердловской области по направлению РСОКО 1.1. «Система оценки качества подготовки обучающихся» на 202202023 г.г., раздел V «Цели достижения обучающимися метапредметных результатов освоения основных общеобразовательных программ», стр. 89.

1. Методология анализа

Мониторинг проводился на выборке ОО, участвующих в ВПР, что практически соответствует генеральной совокупности общеобразовательных организаций Свердловской области, реализующих основные общеобразовательные программы начального общего образования.

Поскольку основным источником данных мониторинга являются Всероссийские проверочные работы, то на первом этапе для последующего анализа были отобраны задания из ВПР 2022 года, в спецификациях которых присутствовало указание на оценку метапредметных умений в соответствии с ФГОС НОО и ПООП НОО от 08.04.2015 г.

При этом спецификации ВПР 2022 года охватывают 10 из 16 метапредметных умений ФГОС НОО (преимущественно познавательные и коммуникативные УУД). Таким образом, возникла необходимость дополнить результаты ВПР результатами региональных диагностических работ на оценку регулятивных УУД.

Всего из ВПР было отобрано 15 заданий (представлены в табл. 1).

Таблица 1

Задания для анализа из ВПР в начальной школе

Предмет, класс	Количество заданий
Окружающий мир, 4 класс	10
Русский язык, 4 класс	4
Всего	14

Метапредметные умения, представленные в описаниях ВПР для начальной школы, приведены в табл. 2.

Таблица 2

Кодификатор метапредметных умений в описаниях работ ВПР-2022

Код	Проверяемые метапредметные требования к результатам обучения
1.1	освоение способов решения проблем творческого и поискового характера
1.2	использование знаково-символических средств представления информации для создания моделей изучаемых объектов и процессов, схем решения учебных и практических задач

1.3	использование различных способов поиска (в справочных источниках и открытом учебном информационном пространстве сети Интернет), сбора, обработки, анализа, организации, передачи и интерпретации информации в соответствии с коммуникативными и познавательными задачами и технологиями учебного предмета; в том числе умение вводить текст с помощью клавиатуры, фиксировать (записывать) в цифровой форме измеряемые величины и анализировать изображения, звуки, готовить свое выступление и выступать с аудио-, видео- и графическим сопровождением; соблюдать нормы информационной избирательности, этики и этикета
1.4	овладение навыками смыслового чтения текстов различных стилей и жанров в соответствии с целями и задачами
1.5	умение осознанно строить речевое высказывание в соответствии с задачами коммуникации и составлять тексты в устной и письменной формах
1.6	умения классификации по родовидовым признакам, установления аналогий и причинно-следственных связей, построения рассуждений, отнесения к известным понятиям
1.7	умение излагать свое мнение и аргументировать свою точку зрения и оценку событий
1.8	овладение начальными сведениями о сущности и особенностях объектов, процессов и явлений действительности (природных, социальных, культурных, технических и др.) в соответствии с содержанием конкретного учебного предмета
1.9	овладение базовыми предметными и межпредметными понятиями, отражающими существенные связи и отношения между объектами и процессами
1.10	умение работать в материальной и информационной среде начального общего образования (в том числе с учебными моделями) в соответствии с содержанием конкретного учебного предмета)

Как видно из табл. 2, формулировки метапредметных проверяемых требований к результатам обучения в спецификациях ВПР для начальной школы сформулированы в соответствии с общим описанием метарпредметных результатов ФГОС, поэтому в рамках анализа проверяемые умения были сгруппированы по группам УУД в соответствии с действующей ПООП НОО.

Таблица 3

Перечень метапредметных умений ВПР-2022 по группам УУД

Код умения	Код по ВПР	Умения
1		Познавательные УУД
1.1.	1.2	использование знаково-символических средств представления информации для создания моделей изучаемых объектов и процессов, схем решения учебных и практических задач
1.2.	1.3	использование различных способов поиска (в справочных источниках и открытом учебном информационном пространстве сети Интернет), сбора, обработки, анализа,

		организации, передачи и интерпретации информации в соответствии с коммуникативными и познавательными задачами и технологиями учебного предмета; в том числе умение вводить текст с помощью клавиатуры, фиксировать (записывать) в цифровой форме измеряемые величины и анализировать изображения, звуки, готовить свое выступление и выступать с аудио-, видео- и графическим сопровождением; соблюдать нормы информационной избирательности, этики и этикета
1.3.	1.6	умения классификации по родовидовым признакам, установления аналогий и причинно-следственных связей, построения рассуждений, отнесения к известным понятиям
1.4.	1.8.	овладение начальными сведениями о сущности и особенностях объектов, процессов и явлений действительности (природных, социальных, культурных, технических и др.) в соответствии с содержанием конкретного учебного предмета
1.5.	1.9.	овладение базовыми предметными и межпредметными понятиями, отражающими существенные связи и отношения между объектами и процессами
2	Коммуникативные УУД	
2.1.	1.5.	умение осознанно строить речевое высказывание в соответствии с задачами коммуникации и составлять тексты в устной и письменной формах
2.2.	1.7.	умение излагать свое мнение и аргументировать свою точку зрения и оценку событий
3	Чтение. Работа с текстом	
3.1	1.4.	овладение навыками смыслового чтения текстов различных стилей и жанров в соответствии с целями и задачами

Как видно из табл. 3, для охвата в анализе всех групп УУД в соответствии с ПООП НОО в 2022 году потребовался дополнительный источник данных, которым стала региональная диагностика регулятивных универсальных учебных действий (инструментарий представлен в Приложении 1). Данная диагностика была составлена на основе материалов «Итоговая оценка: метапредметные результаты» Логиновой О.Б., кандидата педагогических наук, научного консультанта Научно-образовательного центра издательства «Просвещение». Дополнение к кодификатору метапредметных умений на основе данных материалов представлено в табл. 4.

Таблица 4

Кодификатор регулятивных умений

4	Регулятивные УУД
4.1	умение самостоятельно формулировать цель деятельности
4.2	умение составлять план действий
4.3	умение действовать по плану
4.4	умение сверять действия с целью и находить ошибки
4.5	умение анализировать и оценивать результаты работы

2. Анализ результатов

2.1. Познавательные УУД

В табл. 5 и на рис. 1 представлена решаемость метапредметным умениям, которые в соответствии с ПООП НОО относятся к познавательным УУД (на основе заданий №№1-10 ВПР 2022 года и заданий №№1-7 ВПР 2021 года для 4 класса по предмету «Окружающий мир»).

Таблица 5

Решаемость заданий по метапредметным умениям ВПР

Код	Код ВПР	Умения	2021, %	2022, %
1		Познавательные УУД		
1.1.	1.2	использование знаково-символических средств представления информации для создания моделей изучаемых объектов и процессов, схем решения учебных и практических задач	62	60
1.2.	1.3	использование различных способов поиска (в справочных источниках и открытом учебном информационном пространстве сети Интернет), сбора, обработки, анализа, организации, передачи и интерпретации информации в соответствии с коммуникативными и познавательными задачами и технологиями учебного предмета; в том числе умение вводить текст с помощью клавиатуры, фиксировать (записывать) в цифровой форме измеряемые величины и анализировать изображения, звуки, готовить свое выступление и выступать с аудио-, видео- и графическим сопровождением; соблюдать нормы информационной избирательности, этики и этикета	89	86
1.3.	1.6	умения классификации по родовидовым признакам, установления аналогий и причинно-следственных связей, построения рассуждений, отнесения к известным понятиям	65	60
1.4.	1.8.	овладение начальными сведениями о сущности и особенностях объектов, процессов и явлений действительности (природных, социальных, культурных, технических и др.) в соответствии с содержанием конкретного учебного предмета	67	63
1.5.	1.9.	овладение базовыми предметными и межпредметными понятиями, отражающими существенные связи и отношения между объектами и процессами	42	44
Среднее по познавательным УУД			64,90	62,60



Рисунок 1. Решаемость по познавательным УУД (ВПР-2022 и ВПР-2021)

Как видно из представленных данных, наименее сформированное познавательное УУД – овладение базовыми предметными и межпредметными понятиями, отражающими существенные связи и отношения между объектами и процессами), а наиболее сформированное умение – использование различных способов поиска (в справочных источниках и открытом учебном информационном пространстве сети Интернет, сбора, обработки, анализа, организации, передачи и интерпретации информации в соответствии с коммуникативными и познавательными задачами и технологиями учебного предмета).

В отношении уровня сформированности познавательных УУД можно сделать следующие выводы:

- На высоком уровне сформировано умение по использованию различных способов поиска;
- Остальные познавательные умения сформированы на среднем уровне;
- Положительная динамика наблюдается по умению овладения базовыми предметными и межпредметными понятиями, по остальным познавательным УУД наблюдается отрицательная динамика.

2.2. Коммуникативные УУД

В табл. 6 и на рис. 2 представлена решаемость метапредметным умениям, которые в соответствии с ПООП НОО относятся к коммуникативным УУД (на основе заданий №3, №5, №8, №9 и №10 ВПР по окружающему миру).

Таблица 6

Решаемость заданий по познавательным УУД

Код умения	Код по ВПР	Умения	2021, %	2022, %
2	Коммуникативные УУД			
2.1.	1.5.	умение осознанно строить речевое высказывание в соответствии с задачами коммуникации и составлять тексты в устной и письменной формах	63	59
2.2.	1.7.	умение излагать свое мнение и аргументировать свою точку зрения и оценку событий	63	59
Среднее по коммуникативным УУД			63	59



Рисунок 2. Решаемость по коммуникативным УУД (ВПР-2022 и ВПР-2021)

Как видно из представленных данных, оба оцениваемых умения – умение осознанно строить речевое высказывание в соответствии с задачами коммуникации и составлять тексты в устной и письменной формах сформировано на высоком уровне и умение излагать свое мнение и аргументировать свою точку зрения и оценку событий – сформированы на среднем уровне, результаты по данным умениям в 2022 году ниже, чем были в 2021.

2.3. Чтение. Работа с текстом

В табл. 7 и на рис. 3 представлена решаемость метапредметным умениям, которые в соответствии с ПООП НОО относятся к овладению навыками чтения и работы с текстом (на основе заданий №6, №7, №8 и №9 по русскому языку, №6 по окружающему миру, а также задания №6 по математике, которое проверяет умение извлекать и интерпретировать информацию, представленную в виде диаграмм).

Таблица 7

Решаемость заданий по смысловому чтению

Код умения	Код по ВПР	Умения	2021, %	2022, %
3		Чтение. Работа с текстом		
3.1.	1.4.	овладение навыками смыслового чтения текстов различных стилей и жанров в соответствии с целями и задачами	52%	54%
Среднее по смысловому чтению				



Рисунок 3. Решаемость по смысловому чтению (ВПР-2022 и ВПР-2021)

Как видно из представленных данных, по овладению навыками смыслового чтения в текстах различных стилей и жанров наблюдается положительная динамика в 2022 году по сравнению с 2021, умение сформировано на среднем уровне.

2.4. Регулятивные УУД

На рис. 4 представлена решаемость по регулятивным УУД, которые оценивались в рамках региональной диагностической работы.

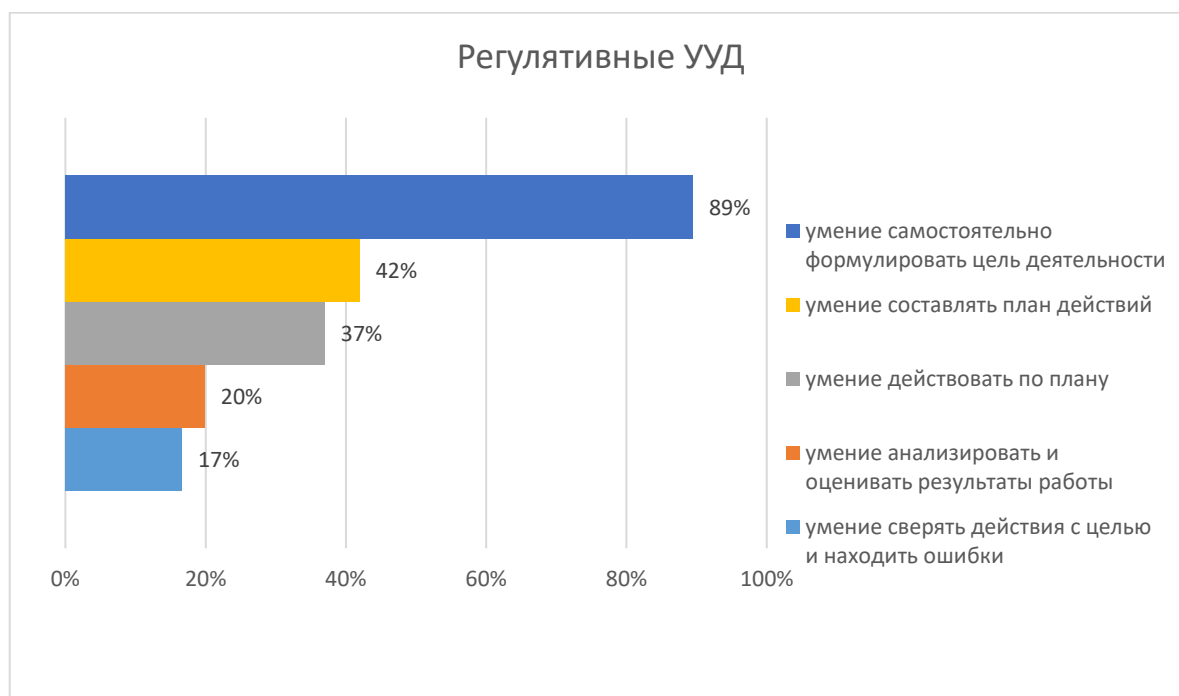


Рисунок 4. Решаемость по регулятивным УУД

Как видно из представленных данных, наименее сформированное из регулятивных УУД – умение сверять действия с целью и находить ошибки, а наиболее сформированное умение – умение самостоятельно формулировать цель деятельности. На среднем уровне сформированности находятся умения составлять план действий и умение действовать по плану. Также как низкий можно оценить уровень сформированности умения анализировать и оценивать результаты работы.

2.5. Динамика результатов по группам УУД

На рис. 5 представлено сопоставление результатов по группам метапредметных умений на основе ВПР 2022 и 2021 года.



Рисунок 5. Результаты по группам УУД (ВПР-2021)

Из данных, представленных на рис. 5, можно сделать выводы о том, что в 2022 году по сравнению с 2021 годом:

- снизился уровень сформированности познавательных и коммуникативных УУД;
- повысился уровень сформированности смыслового чтения;
- уровень сформированности каждой из групп УУД можно оценить как средний.

Таким образом, можно заключить, что **региональная цель выполнена частично**, а именно обеспечена положительная динамика по смысловому чтению, но не по познавательным и коммуникативным УУД.

2.6. Анализ результатов по уровням подготовки

Анализ по уровням подготовки был проведен на основе результатов 29190 учащихся, принявших участие в ВПР по окружающему миру и русскому языку и получивших за обе работы больше 0 первичных баллов за задания, проверяющие метапредметные результаты. Отметим, что, согласно данным РИС ОКО, на начало 2022-2023 учебного года в Свердловской области насчитывался 54921 обучающийся 5-х классов, таким образом, выборка для анализа репрезентативна с надежностью 99,7% и погрешностью $\pm 1\%$.

Для расчета взяты все задания по окружающему миру и задания 6-9 по русскому языку. Всего за указанные задания можно было набрать 40 баллов. Распределение по первичным баллам представлено на рис. 6.

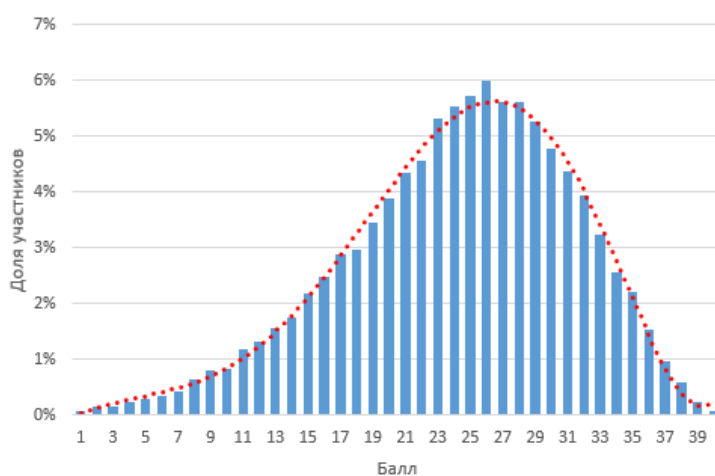


Рисунок 6. Распределение первичных баллов (ВПР-2022)

Основные статистические показатели распределения представлены в табл. 8.

Таблица 8

Основные статистические показатели по первичным баллам

Среднее	Медиана	Мода	Стандартное отклонение	Дисперсия выборки	Экссесс	Асимметричность
24,27	25	26	7,04	49,55	-0,06	-0,48

Из данных, представленных на рис. 6 и в табл. 8, можно сделать следующие выводы:

- В распределении наблюдается левый «скос», мода и медиана больше среднего значения, при этом в распределении нет аномалий, из чего можно сделать вывод о достаточно высоком уровне подготовки учащихся
- Среднее значение, медиана и мода соответствуют повышенному уровню подготовки (см. табл. 9).

- По правилу «трех сигм» доверительный диапазон составляет значения от 3 до 45 баллов. Вне данного диапазона находится только 69 результатов, то есть 0,24% от выборки, что меньше нормы в 0,3%. Таким образом, результаты можно считать объективными.

Шкала оценки результатов по уровням представлена в табл. 9.

Таблица 9

Основные статистические показатели по первичным баллам

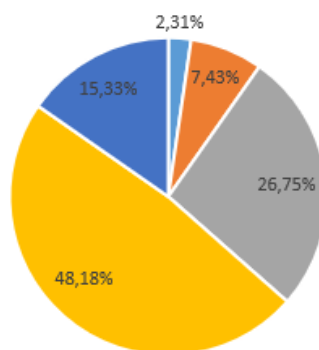
Количество первичных баллов	Уровень метапредметных результатов
1-8 баллов	Недостаточный
9-14 баллов	Низкий
15-22 балла	Средний
23-31 балл	Повышенный
32-40 баллов	Высокий

Распределение участников по уровням в соответствии со шкалой, представленной в табл. 9, представлено в табл. 10 и на рис. 7.

Таблица 10

Распределение результатов по уровням, в %

Недостаточный	Низкий	Средний	Повышенный	Высокий
2,31%	7,43%	26,75%	48,18%	15,33%



■ Недостаточный ■ Низкий ■ Средний ■ Повышенный ■ Высокий

Рисунок 7. Распределение результатов по уровням достижения (ВПР-2022)

На основе данных результатов был рассчитан индекс ВПР для каждой ОО. В качестве индекса метапредметных результатов взята средняя решаемость заданий, оценивающих метапредметные результаты. Индекс рассчитан только для ОО, принявших участие в обоих ВПР по русскому языку и окружающему миру на основе результатов учащихся, набравших более 0 баллов в этих работах.

Значение индекса по региону составило 0,607, данный результат можно оценить как средний.. Значения индексов в разрезе ОО и МСУ в динамике 2021-2022 гг. представлены в приложении 2.

3. Анализ по контекстным переменным

В соответствии с программой мониторинга для контекстного анализа полученных результатов использовались данные, полученные из РИС ОКО, по следующим переменным:

- размер населённого пункта, в котором расположена ОО (0 – менее 5 тыс. чел., 1 – более 5 тыс. чел.);
- специализированная (коррекционная) образовательная организация (0 – нет, 1 – да);
- образовательная организация при учреждении, исполняющем наказание в виде лишения свободы (0 – нет, 1 – да);
- обучающихся 9-ых классов (чел.);
- доля обучающихся по адаптированным программам (% от общего количества учащихся);
- доля учителей с высшей категорией (% от общего количества учителей);
- доля учителей пенсионного возраста (% от общего количества учителей).

Для определения зависимостей в результатах были отобраны контекстные данные 575 общеобразовательных организаций и в программе SPSS 26.0.0 проведен анализ корреляции между индексом метапредметных результатов в разрезе ОО с контекстными переменными (преобразованными при необходимости в количественный тип данных). Полученные коэффициенты корреляции Пирсона представлены в табл. 11.

Таблица 11

Коэффициенты корреляции Пирсона между индексом метапредметных результатов и контекстными переменными

Переменная	Коэффициент корреляции с индексом ВПР
Размер населённого пункта, в котором расположена ОО	,228**
Специализированная (коррекционная) образовательная организация	-,030
Образовательная организация при учреждении, исполняющем наказание в виде лишения свободы	,098*
Обучающихся 9-ых классов	,331**
Доля обучающихся по адаптированным программам	-,183*
Доля учителей с высшей категорией	,342**
Доля учителей пенсионного возраста	-,047

* Корреляция значима на уровне $\alpha=0,05$
** Корреляция значима на уровне $\alpha=0,01$

На рис. 8-12 представлены распределения индекса метапредметных результатов ВПР по ОО с различными контекстными характеристиками.

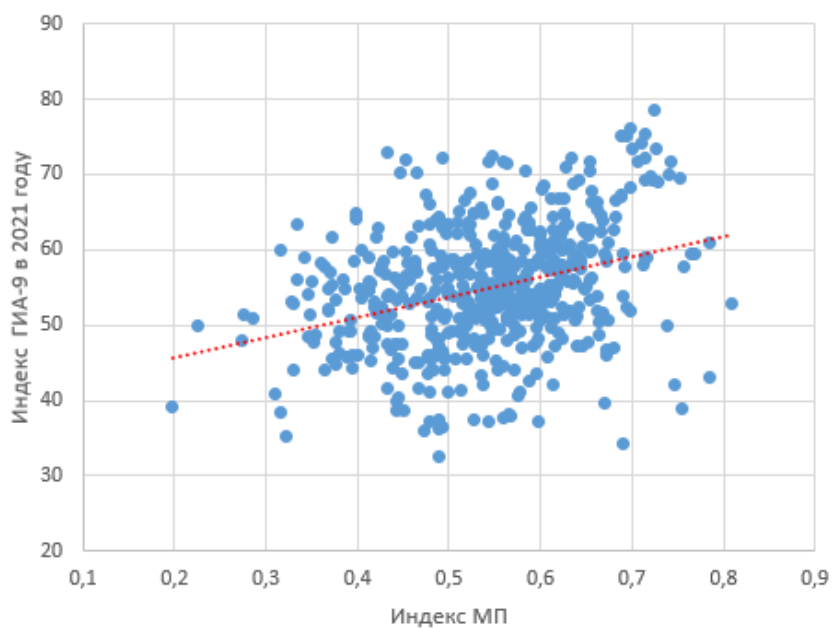


Рисунок 8. Индекс метапредметных результатов и индекс ГИА-9

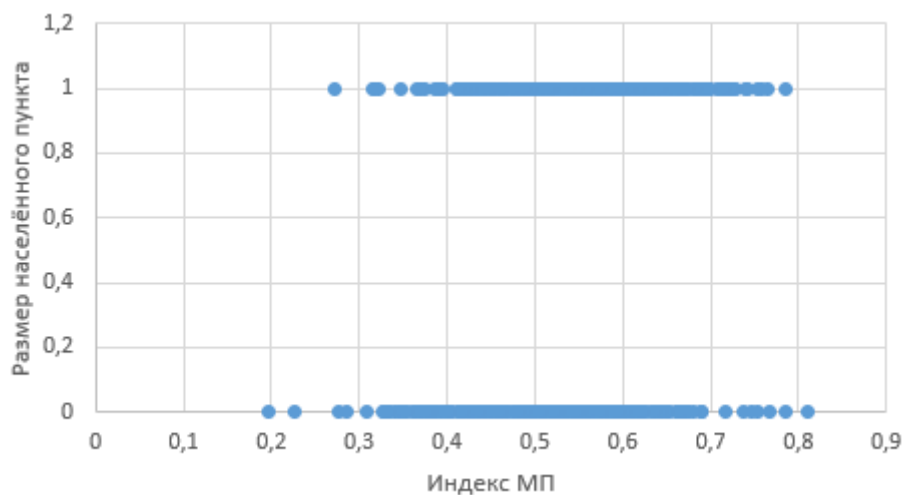


Рисунок 9. Индекс метапредметных результатов городских (1) и сельских (0) ОО

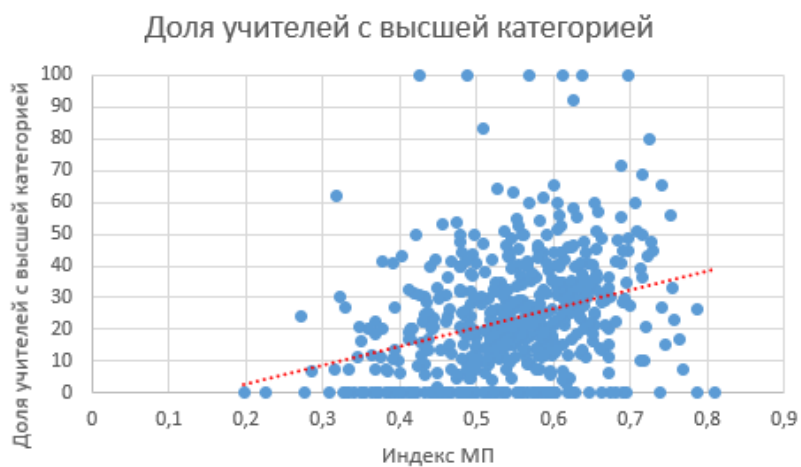


Рисунок 10. Индекс метапредметных результатов и доля учителей с высшей категорией

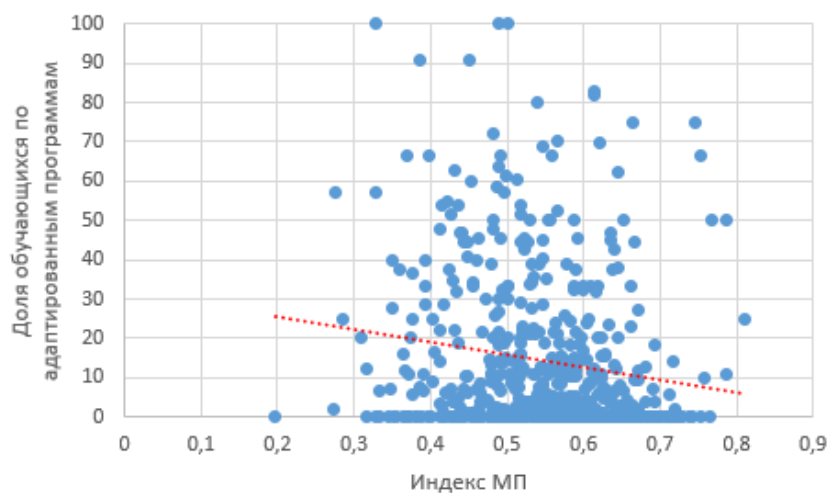


Рисунок 11. Индекс метапредметных результатов и доля обучающихся по АОП

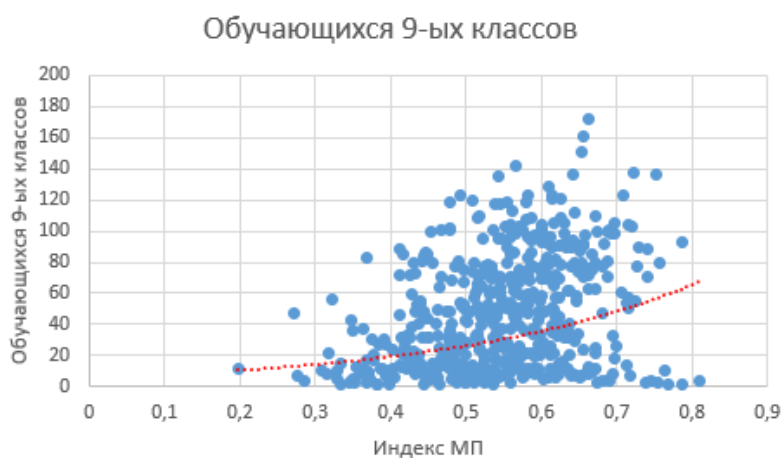


Рисунок 12. Индекс метапредметных результатов и размер ОО

Как следует из данных, представленных на рис. 7-12, наблюдается значимая положительная корреляция метапредметных результатов с долей учителей с высшей квалификационной категорией, размером, размером населенного пункта, в котором расположена ОО, а также отрицательная корреляция с долей обучающихся по адаптированным образовательным программам.

4. Адресные рекомендации

Всем органам местного самоуправления, осуществляющим управление в сфере образования на муниципальном уровне:

— Ознакомиться с индексами метапредметных результатов по муниципалитету за 2022 и 2021 годы, а также с индексами общеобразовательных организаций муниципального образования, оценить эффективность принятых мер по повышению качества метапредметной подготовки обучающихся начального общего образования;

— С учетом контекста муниципального образования проанализировать причины полученных результатов, выявленных учебных затруднений учащихся;

— Предпринять меры по повышению метапредметных результатов обучающихся начального общего образования, особое внимание обратив на:

○ Эффективность ВСОКО в общеобразовательных организациях с низким индексом метапредметных результатов;

○ Повышение квалификации учителей начальных классов в области формирования метапредметных результатов, а также в вопросах обучения учащихся с ОВЗ;

○ Необходимость дополнительных мер поддержки для сельских, особенно малокомплектных ОО.

Органам местного самоуправления с положительной динамикой и/или высоким индексом метапредметных результатов:

— организовать подготовку описания успешного опыта педагогов по формированию метапредметных результатов обучающихся для публикации на региональных ресурсах «Методический навигатор», «Педсовет66», в научно-методическом электронном сборнике ГАОУ ДПО СО «ИРО» «Уральский вестник образования»;

— представить успешный опыт по формированию метапредметных результатов обучающихся НОО в рамках вебинаров и других мероприятий по вопросам РСОКО в 2023 году;

Органам местного самоуправления с отрицательной динамикой и/или низким индексом метапредметных результатов:

— совместно с управленческими командами муниципальных образовательных организаций пересмотреть дорожные карты, комплексы мер по реализации МСОКО, усилив внимание к вопросам повышения квалификации педагогов и реализации индивидуальных образовательных маршрутов педагогов, содержанию методических объединений муниципального и школьного уровней по вопросам формирования метапредметных результатов обучающихся;

— инициировать разработку и организовать реализацию управленческих, педагогических проектов по улучшению метапредметных результатов обучающихся, профессиональных компетенций педагогов по развитию метапредметных результатов обучения;

— разработать программы внутришкольного контроля, направленные на изучение качества работы учителей по формированию метапредметных результатов.

Муниципальным методическим службам, профессиональным сообществам:

— на основе представленных данных в разрезе муниципальных образований выявить учебные затруднения, характерные для обучающихся муниципалитета;

— спланировать методическую работу на основе выявленных специфических дефицитов на муниципальном уровне и с учетом региональной проблематики (отрицательная динамика по познавательным и коммуникативным УУД, низкий уровень сформированности таких регулятивных УУД как умение анализировать и оценивать результаты работы, умение сверять действия с целью и находить ошибки).

Общеобразовательным организациям:

— Использовать представленные данные для мониторинга качества подготовки обучающихся НОО в рамках ВСОКО;

— Ознакомиться со своими индексами метапредметных результатов, оценить эффективность принятых мер по повышению качества метапредметной подготовки обучающихся начального общего образования;

— На основе представленных данных в разрезе провести углублённый анализ результатов проверяющих метапредметные умения заданий ВПР, используя методику уровневого анализа с целью определения типичных учебных затруднений и дефицитов в целом и конкретно в различных группах учащихся.

— На основании данного анализа конкретизировать управленческие, педагогические, методические задания на предстоящий учебный год, в том числе при необходимости внести изменения в рабочие программы учителей начальных классов.

Приложения

Приложение 1

Инструментарий мониторинга регулятивных УУД

Диагностические работы предназначены для оценки качества подготовки обучающихся начального общего образования в части сформированности регулятивных универсальных учебных действий. Контрольно-измерительные материалы составлены в двух вариантах на основе материалов «Итоговая оценка: метапредметные результаты» Логиновой О.Б., кандидата педагогических наук, научного консультанта Научно-образовательного центра издательства «Просвещение».

Нормативные документы, определяющие содержание работ:

- 1) Приказ Минобрнауки России от 6 октября 2009 г. № 373 «Об утверждении и введении в действие федерального государственного образовательного стандарта начального общего образования»;
- 2) Примерная основная образовательная программа начального общего образования. Одобрена решением федерального учебно-методического объединения по общему образованию, протокол от 8 апреля 2015 г. № 1/15.

Основные характеристики контрольно-измерительных материалов представлены в табл. 1.

Таблица 1

Основные характеристики контрольно-измерительных материалов мониторинга функциональной грамотности

Характеристика КИМ	1 вариант	2 вариант
Число блоков в варианте	1	1
Время выполнения работы	40 минут	40 минут
Число заданий в одном варианте	8	8
Максимальный первичный балл	21	21
Количество заданий с выбором ответа	2	2
Количество заданий с кратким ответом	6	6

Все задания имеют базовый уровень сложности.

Общая структура диагностических работ для ступени начального общего образования представлена в табл. 2.

Таблица 2

Общая структура диагностических работ (НОО)

Вариант	Умения, проверяемые в работе, задания
Вариант 1	Регулятивные УУД , задания №№1-8
Вариант 2	Регулятивные УУД , задания №№1-8

Структура варианта 1 диагностической работы для 4 классов с указанием баллов и времени выполнения представлена в табл. 3.

Таблица 3

Структура варианта 1 диагностической работы (НОО)

Блок	№	Лейбл	Направление	Задание	Балл	Время
1	1	1	Регулятивные УУД	«Принятие решение», задание №1	1	40 минут
1	2	2	Регулятивные УУД	«Составление плана действий», задание №2	4	
1	3	3	Регулятивные УУД	«Рисунок по указанному плану», задание №3	6	
1	4	4	Регулятивные УУД	«Рисунок по указанному плану», задание №4	2	
1	5	5.1	Регулятивные УУД	«Оценка и характеристика работы», задание №5	1	
1	6	5.2	Регулятивные УУД	Оценка и характеристика работы», задание №6	1	
1	7	5.3	Регулятивные УУД	Оценка и характеристика работы», задание №7	3	
1	8	5.4	Регулятивные УУД	Оценка и характеристика работы», задание №8	3	

Структура варианта 2 диагностической работы для 4 классов с указанием баллов и времени выполнения представлена в табл. 4.

Таблица 4

Структура варианта 2 диагностической работы (НОО)

Блок	№	Лейбл	Направление	Задание	Балл	Время
1	1	1	Регулятивные УУД	«Принятие решение», задание №1	1	40 минут
1	2	2	Регулятивные УУД	«Составление плана действий», задание №2	4	
1	3	3	Регулятивные УУД	«Рисунок по указанному плану», задание №3	6	

Блок	№	Лейбл	Направление	Задание	Балл	Время
1	4	4	Регулятивные УУД	«Рисунок по указанному плану», задание №4	2	
1	5	5.1	Регулятивные УУД	«Оценка и характеристика работы», задание №5	1	
1	6	5.2	Регулятивные УУД	Оценка и характеристика работы», задание №6	1	
1	7	5.3	Регулятивные УУД	Оценка и характеристика работы», задание №7	3	
1	8	5.4	Регулятивные УУД	Оценка и характеристика работы», задание №8	3	

Умения, которые проверяются в диагностических работах представлены в таблице 5

Таблица 5

Блок	№	Лейбл	Направление	Задание	Умения
1	1	1	Регулятивные УУД	«Принятие решение», задание №1	умение самостоятельно формулировать цель деятельности.
1	2	2	Регулятивные УУД	«Составление плана действий», задание №2	умение составлять план действий
1	3	3	Регулятивные УУД	«Рисунок по указанному плану», задание №3	умение действовать по плану
1	4	4	Регулятивные УУД	«Рисунок по указанному плану», задание №4	Умение сверять действия с целью и находить ошибки
1	5	5.1	Регулятивные УУД	«Оценка и характеристика работы», задание №5	умение анализировать и оценивать результаты работы.
1	6	5.2	Регулятивные УУД	«Оценка и характеристика работы», задание №5	
1	7	5.3	Регулятивные УУД	«Оценка и характеристика работы», задание №5	
1	8	5.4	Регулятивные УУД	«Оценка и характеристика работы», задание №5	

Индексы метапредметных результатов

Таблица 1

Индексы метапредметных результатов в разрезе МО

25% самых высоких значений выделены зеленым цветом, 25% самых низких значений выделены красным цветом.

Код МСУ	МО	Индекс 2022	Индекс 2021	Динамика
1	МО Алапаевское	0,57	0,6	Отрицательная
2	Артемовский ГО	0,58	0,62	Отрицательная
3	Артинский ГО	0,60	0,57	Положительная
4	Ачитский ГО	0,64	0,63	Положительная
5	МО Байкаловский МР	0,58	0,66	Отрицательная
6	Белоярский ГО	0,55	0,62	Отрицательная
7	ГО Богданович	0,51	0,63	Отрицательная
8	Верхнесалдинский ГО	0,53	0,64	Отрицательная
9	Верхотурский ГО	0,57	0,66	Отрицательная
10	Гаринский ГО	0,55	0,66	Отрицательная
11	Ирбитское МО	0,56	0,58	Отрицательная
12	МО Каменский ГО	0,62	0,58	Положительная
13	МО «Камышловский МР»	0,47	0,55	Отрицательная
14	МО Красноуфимский округ	0,54	0,56	Отрицательная
15	Невьянский ГО	0,57	0,61	Отрицательная
16	Нижнесергинский МР	0,59	0,64	Отрицательная
17	Нижнетуринский ГО	0,59	0,65	Отрицательная
18	Новолялинский ГО	0,61	0,65	Отрицательная
19	Горноуральский ГО	0,61	0,62	Отрицательная
20	Пышминский ГО	0,48	0,63	Отрицательная
21	ГО Ревда	0,56	0,67	Отрицательная
22	Режевской ГО	0,56	0,61	Отрицательная
23	Сосьвинский ГО	0,59	0,58	Положительная
24	Слободо-Туринский МР	0,53	0,57	Отрицательная
25	Сысертский ГО	0,58	0,62	Отрицательная
26	Таборинский МР	0,52	0,65	Отрицательная
27	Тавдинский ГО	0,60	0,64	Отрицательная
28	Талицкий ГО	0,53	0,6	Отрицательная
29	Тугулымский ГО	0,58	0,65	Отрицательная
30	Туринский ГО	0,68	0,55	Положительная
32	МО город Алапаевск	0,54	0,69	Отрицательная
33	Арамилский ГО	0,62	0,64	Отрицательная
34	Асбестовский ГО	0,59	0,63	Отрицательная
35	Березовский ГО	0,54	0,67	Отрицательная
36	ГО Верхняя Пышма	0,62	0,66	Отрицательная
37	ГО Верхний Тагил	0,64	0,7	Отрицательная

Код МСУ	МО	Индекс 2022	Индекс 2021	Динамика
38	ГО Верхняя Тура	0,46	0,64	Отрицательная
39	Волчанский ГО	0,54	0,57	Отрицательная
40	ГО Дегтярск	0,61	0,69	Отрицательная
42	ГО Заречный	0,64	0,64	Отсутствует
43	Ивдельский ГО	0,53	0,59	Отрицательная
44	МО город Ирбит	0,54	0,65	Отрицательная
45	Каменск-Уральский ГО	0,61	0,67	Отрицательная
46	Камышловский ГО	0,57	0,68	Отрицательная
47	ГО Карпинск	0,60	0,67	Отрицательная
48	Качканарский ГО	0,59	0,65	Отрицательная
49	Кировградский ГО	0,58	0,68	Отрицательная
50	ГО Краснотурьинск	0,55	0,6	Отрицательная
51	ГО Красноуральск	0,58	0,66	Отрицательная
52	ГО Красноуфимск	0,64	0,72	Отрицательная
53	Кушвинский ГО	0,58	0,63	Отрицательная
54	ГО «город Лесной»	0,64	0,71	Отрицательная
55	ГО Нижняя Салда	0,53	0,68	Отрицательная
56	Город Нижний Тагил	0,59	0,67	Отрицательная
57	Новоуральский ГО	0,63	0,71	Отрицательная
58	ГО Первоуральск	0,60	0,65	Отрицательная
59	Полевской ГО	0,61	0,66	Отрицательная
60	Североуральский ГО	0,54	0,64	Отрицательная
61	Серовский ГО	0,55	0,65	Отрицательная
62	ГО Среднеуральск	0,64	0,61	Положительная
63	ГО Сухой Лог	0,52	0,62	Отрицательная
64	Махнёвское МО	0,50	0,53	Отрицательная
65	Бисертский ГО	0,53	0,57	Отрицательная
66	ГО Верхнее Дуброво	0,56	0,73	Отрицательная
67	ГО Верх-Нейвинский	0,61	0,64	Отрицательная
68	Малышевский ГО	0,53	0,64	Отрицательная
69	ГО Рефтинский	0,58	0,61	Отрицательная
70	ГО Пелым	0,51	0,51	Отсутствует
71	ГО ЗАТО Свободный	0,69		Положительная
72	ГО Староуткинск	0,51	0,53	Отрицательная
81	г. Екатеринбург Верх-Исетский район	0,63	0,66	Отрицательная
82	г. Екатеринбург Ленинский район	0,63	0,67	Отрицательная
83	г. Екатеринбург Железнодорожный район	0,56	0,61	Отрицательная
84	г. Екатеринбург Октябрьский район	0,64	0,71	Отрицательная
85	г. Екатеринбург Орджоникидзевский район	0,62	0,66	Отрицательная
86	г. Екатеринбург Кировский район	0,64	0,71	Отрицательная
87	г. Екатеринбург Чкаловский район	0,61	0,66	Отрицательная
95	Государственные образовательные учреждения	0,56		
97	Негосударственные образовательные учреждения	0,71		

Индексы метапредметных результатов в разрезе ОО

25% самых высоких значений выделены зеленым цветом, 25% самых низких значений выделены красным цветом.

Логин	Код РБДО	Индекс	Логин	Код РБДО	Индекс	Логин	Код РБДО	Индекс
sch660101	10101	0,613	sch660685	530108	0,595	sch663158	130103	0,487
sch660102	10102	0,550	sch660686	530109	0,656	sch663161	130111	0,361
sch660104	10104	0,530	sch660690	540103	0,583	sch663163	130113	0,392
sch660105	10105	0,514	sch660692	540105	0,612	sch663170	140115	0,506
sch660107	10107	0,675	sch660693	540106	0,579	sch663180	140127	0,725
sch660109	10109	0,575	sch660694	540107	0,644	sch663188	150102	0,465
sch660111	10110	0,543	sch660695	540108	0,662	sch663189	150103	0,719
sch660112	10111	0,370	sch660696	540109	0,747	sch663191	150105	0,650
sch660119	20104	0,620	sch660697	540110	0,738	sch663192	150106	0,588
sch660121	20106	0,609	sch660701	550101	0,504	sch663193	150107	0,483
sch660122	20107	0,633	sch660702	550102	0,556	sch663195	150111	0,541
sch660123	20108	0,593	sch660703	550103	0,439	sch663196	150113	0,583
sch660124	20109	0,331	sch660704	550104	0,616	sch663202	160120	0,576
sch660125	20110	0,570	sch660707	560103	0,462	sch663206	160111	0,621
sch660127	20112	0,591	sch660710	560106	0,550	sch663207	160112	0,600
sch660128	20113	0,469	sch660711	560107	0,602	sch663208	160114	0,631
sch660133	20118	0,678	sch660712	560108	0,585	sch663209	160117	0,558
sch660135	30101	0,575	sch660713	560109	0,614	sch663210	160118	0,571
sch660136	30113	0,517	sch660714	560111	0,506	sch663211	160102	0,511
sch660138	30103	0,742	sch660715	560112	0,547	sch663217	160126	0,750
sch660139	30104	0,475	sch660717	560113	0,636	sch663223	170103	0,668
sch660140	30105	0,529	sch660718	560114	0,638	sch663231	180108	0,683
sch660141	30106	0,650	sch660719	560115	0,432	sch663239	190102	0,621
sch660143	30108	0,483	sch660722	560118	0,551	sch663241	190110	0,675
sch660146	30111	0,517	sch660724	560120	0,497	sch663242	190112	0,850
sch660147	30112	0,515	sch660725	560121	0,758	sch663243	190115	0,607
sch660150	40102	0,613	sch660726	560122	0,668	sch663249	200103	0,528
sch660151	40103	0,638	sch660728	560123	0,623	sch663253	200109	0,423
sch660155	40107	0,673	sch660729	560124	0,577	sch663258	210101	0,514
sch660157	40109	0,769	sch660732	560126	0,616	sch663260	210105	0,587
sch660158	50101	0,696	sch660734	560128	0,495	sch663261	210106	0,454
sch660165	50108	0,602	sch660735	560147	0,571	sch663273	220116	0,558
sch660166	50109	0,582	sch660736	560130	0,607	sch663275	220113	0,571
sch660168	60101	0,637	sch660737	560131	0,586	sch663290	240110	0,388
sch660169	60103	0,567	sch660738	560132	0,721	sch663291	240111	0,750
sch660171	60104	0,554	sch660739	560133	0,585	sch663296	250101	0,544
sch660173	60106	0,442	sch660740	560134	0,702	sch663298	250109	0,660
sch660175	60108	0,586	sch660744	560138	0,711	sch663304	250117	0,575
sch660177	60110	0,438	sch660746	560140	0,536	sch663305	250118	0,644
sch660179	60112	0,643	sch660748	560143	0,466	sch663307	250120	0,655

Логин	Код РБДО	Индекс	Логин	Код РБДО	Индекс	Логин	Код РБДО	Индекс
sch660180	60113	0,650	sch660749	560144	0,610	sch663316	260101	0,424
sch660189	70108	0,541	sch660750	560145	0,679	sch663317	260103	0,350
sch660190	70109	0,511	sch660751	560146	0,553	sch663318	260104	0,800
sch660193	70112	0,600	sch660752	560159	0,748	sch663321	260106	0,525
sch660194	70113	0,491	sch660753	560129	0,568	sch663329	270113	0,583
sch660197	70116	0,463	sch660754	560148	0,599	sch663331	270115	0,416
sch660201	80102	0,465	sch660756	560150	0,496	sch663335	270119	0,342
sch660202	80103	0,688	sch660757	560151	0,300	sch663338	270122	0,575
sch660204	80105	0,625	sch660760	560155	0,697	sch663346	280101	0,572
sch660206	80106	0,497	sch660761	560156	0,732	sch663348	280103	0,633
sch660207	80107	0,638	sch660763	560158	0,715	sch663349	280104	0,466
sch660210	90111	0,694	sch660764	560160	0,723	sch663350	280105	0,549
sch660213	90102	0,514	sch660765	560154	0,653	sch663354	280117	0,493
sch660215	90104	0,463	sch660769	570104	0,572	sch663362	280128	0,400
sch660216	90105	0,600	sch660773	570108	0,674	sch663370	290101	0,538
sch660217	90106	0,667	sch660775	570109	0,588	sch663372	290106	0,633
sch660219	90108	0,605	sch660776	570110	0,463	sch663373	290107	0,508
sch660225	100101	0,547	sch660777	570113	0,640	sch663374	290108	0,504
sch660230	110102	0,492	sch660778	570111	0,625	sch663379	290112	0,650
sch660234	110106	0,520	sch660779	570114	0,723	sch663380	290113	0,532
sch660236	110108	0,400	sch660783	590103	0,646	sch663412	320105	0,543
sch660238	110110	0,553	sch660784	590104	0,675	sch663415	320110	0,363
sch660241	110113	0,532	sch660786	590106	0,575	sch663416	320111	0,681
sch660242	110114	0,574	sch660787	590107	0,454	sch663426	330102	0,670
sch660243	110115	0,573	sch660788	590108	0,608	sch663427	330103	0,579
sch660244	110116	0,688	sch660789	590109	0,710	sch663435	340114	0,679
sch660245	110117	0,525	sch660792	590113	0,556	sch663444	350108	0,642
sch660247	110119	0,691	sch660795	620103	0,605	sch663446	350113	0,608
sch660257	120110	0,631	sch660796	620104	0,770	sch663448	350115	0,625
sch660267	130107	0,552	sch660797	650101	0,562	sch663449	350116	0,205
sch660270	130110	0,576	sch660798	650102	0,494	sch663454	360101	0,604
sch660271	140101	0,375	sch660801	580101	0,569	sch663456	360103	0,703
sch660272	140102	0,585	sch660802	580103	0,491	sch663457	360104	0,696
sch660275	140105	0,503	sch660803	580104	0,602	sch663458	360105	0,613
sch660276	140106	0,554	sch660805	580106	0,689	sch663460	360107	0,645
sch660277	140107	0,675	sch660815	580102	0,640	sch663464	360111	0,606
sch660282	140112	0,292	sch660817	580118	0,688	sch663465	360112	0,525
sch660284	140114	0,500	sch660818	580119	0,634	sch663466	361101	0,623
sch660286	140116	0,558	sch660819	580120	0,657	sch663471	370101	0,593
sch660289	140119	0,588	sch660821	580121	0,716	sch663475	380102	0,455
sch660294	200104	0,585	sch660823	600101	0,551	sch663485	400103	0,561
sch660295	200105	0,385	sch660827	600104	0,563	sch663501	820201	0,522
sch660309	150109	0,493	sch660829	600106	0,585	sch663503	810201	0,782
sch660310	150110	0,627	sch660830	600107	0,536	sch663505		0,710
sch660314	160101	0,592	sch660835	610102	0,519	sch663532		0,664
sch660317	160104	0,606	sch660836	610103	0,469	sch663545	420104	0,665

Логин	Код РБДО	Индекс	Логин	Код РБДО	Индекс	Логин	Код РБДО	Индекс
sch660320	160107	0,555	sch660840	610107	0,694	sch663546	420106	0,617
sch660321	160108	0,601	sch660841	610108	0,430	sch663551	430102	0,559
sch660326	160113	0,400	sch660842	610109	0,522	sch663553	430105	0,589
sch660329	160116	0,500	sch660843	610110	0,804	sch663554	430106	0,544
sch660334	170102	0,540	sch660846	610113	0,510	sch663560	440102	0,624
sch660336	170104	0,565	sch660847	610114	0,488	sch663561	440108	0,360
sch660337	170105	0,500	sch660852	630106	0,634	sch663574	450118	0,525
sch660339	170107	0,682	sch660853	630107	0,484	sch663577	450106	0,538
sch660342	180101	0,600	sch660854	630108	0,514	sch663579	450123	0,658
sch660346	180105	0,554	sch660860	680101	0,503	sch663580	450129	0,560
sch660352	190101	0,646	sch660861	680102	0,550	sch663581	450130	0,567
sch660356	190105	0,621	sch660862	690101	0,471	sch663583	450201	0,468
sch660358	190107	0,338	sch660863	690102	0,666	sch663596	460103	0,619
sch660359	190108	0,534	sch660864	690103	0,615	sch663607	470106	0,600
sch660362	190111	0,688	sch660866	700101	0,506	sch663613	480107	0,464
sch660364	190113	0,575	sch660871	720101	0,513	sch663617		0,562
sch660365	190114	0,579	sch660875	810103	0,597	sch663619	490103	0,619
sch660368	210102	0,596	sch660877	810105	0,593	sch663626	500101	0,536
sch660375	210111	0,652	sch660878	810106	0,619	sch663627	500102	0,655
sch660376	210109	0,540	sch660880	810108	0,630	sch663630	500107	0,693
sch660378	210112	0,571	sch660882	810110	0,506	sch663633	500112	0,490
sch660381	220101	0,513	sch660884	810112	0,673	sch663636	500115	0,394
sch660382	220102	0,603	sch660885	810113	0,554	sch663646	510101	0,446
sch660383	220104	0,436	sch660886	810114	0,577	sch663647	510102	0,718
sch660385	220107	0,561	sch660887	810115	0,634	sch663648	510103	0,513
sch660386	220108	0,645	sch660889	810117	0,464	sch663653	520101	0,683
sch660389	220111	0,525	sch660894	810123	0,683	sch663655	520102	0,641
sch660393	220114	0,673	sch660896	810124	0,766	sch663658	520107	0,654
sch660401	230102	0,487	sch660897	810125	0,852	sch663659	520108	0,480
sch660404	230105	0,640	sch660898	810126	0,637	sch663684	540101	0,525
sch660408	240103	0,496	sch660900	660101	0,558	sch663685	540104	0,703
sch660409	240104	0,634	sch660901	820101	0,614	sch663700	560104	0,508
sch660410	240105	0,606	sch660903	820103	0,619	sch663706	560116	0,479
sch660411	240112	0,556	sch660904	820104	0,654	sch663707	560117	0,737
sch660413	240107	0,288	sch660905	820105	0,619	sch663708	560161	0,706
sch660414	240108	0,542	sch660909	820109	0,641	sch663709	560142	0,686
sch660416	250102	0,565	sch660910	820110	0,615	sch663711	560127	0,381
sch660418	250104	0,592	sch660912	820112	0,672	sch663712	560135	0,509
sch660419	250105	0,498	sch660923	840101	0,641	sch663714	560139	0,383
sch660420	250106	0,558	sch660924	840102	0,540	sch663717	560149	0,635
sch660421	250107	0,600	sch660926	840106	0,582	sch663718	560153	0,371
sch660422	250108	0,538	sch660930	840108	0,709	sch663725	560166	0,725
sch660424	250110	0,675	sch660932	840110	0,631	sch663751	570101	0,671
sch660425	250111	0,458	sch660933	840111	0,589	sch663753	570103	0,663
sch660426	250112	0,607	sch660937	840119	0,702	sch663754	570105	0,712
sch660431	270101	0,593	sch660941	840120	0,633	sch663757	570112	0,643

Логин	Код РБДО	Индекс	Логин	Код РБДО	Индекс	Логин	Код РБДО	Индекс
sch660432	270102	0,556	sch660945	840118	0,682	sch663759	570201	0,586
sch660433	270103	0,697	sch660946	850101	0,657	sch663766	580105	0,603
sch660434	270104	0,621	sch660948	850103	0,616	sch663767	580107	0,550
sch660436	270106	0,593	sch660949	850104	0,485	sch663768	580108	0,575
sch660437	270107	0,644	sch660950	850105	0,630	sch663769	580109	0,609
sch660438	270108	0,675	sch660954	850109	0,658	sch663771	580111	0,542
sch660439	270109	0,800	sch660955	850110	0,565	sch663772	580112	0,521
sch660440	270110	0,719	sch660956	850111	0,648	sch663773	580113	0,489
sch660447	280106	0,570	sch660958	850132	0,734	sch663774	580114	0,596
sch660448	280107	0,494	sch660960	850114	0,612	sch663776	580117	0,632
sch660450	280109	0,595	sch660962	850116	0,625	sch663777	580122	0,671
sch660451	280110	0,300	sch660964	850118	0,665	sch663778	580123	0,480
sch660452	280111	0,435	sch660967	850121	0,529	sch663787	590101	0,492
sch660454	280113	0,650	sch660968	850123	0,618	sch663793	590115	0,658
sch660455	280114	0,658	sch660969	850127	0,669	sch663796	590118	0,679
sch660457	280116	0,588	sch660971	850126	0,707	sch663803	600105	0,593
sch660461	290102	0,631	sch660972	850128	0,733	sch663804	600108	0,482
sch660462	290104	0,621	sch660973	850129	0,603	sch663807	600111	0,475
sch660467	290103	0,635	sch660975		0,697	sch663812	610106	0,575
sch660468	290105	0,557	sch660978	860101	0,525	sch663817	610118	0,342
sch660470	300101	0,676	sch660979	860102	0,463	sch663818	610119	0,467
sch660500	230101	0,635	sch660980	860103	0,613	sch663819	610120	0,758
sch660502	320102	0,681	sch660984	860107	0,695	sch663822	610301	0,558
sch660503	320103	0,507	sch660986	860109	0,630	sch663832	620101	0,531
sch660504	320104	0,572	sch660987	860110	0,516	sch663837	630104	0,440
sch660506	320106	0,532	sch660989	860112	0,560	sch663839	630102	0,471
sch660508	320108	0,530	sch660991	860114	0,558	sch663842	630111	0,463
sch660509	320109	0,441	sch660993	860119	0,779	sch663843	630112	0,661
sch660513	330101	0,609	sch660996	860122	0,772	sch663849	640101	0,504
sch660516	340101	0,601	sch660997	860123	0,828	sch663850	640102	0,500
sch660517	340102	0,565	sch660998	860124	0,644	sch663856	640108	0,488
sch660518	340112	0,526	sch660999	860126	0,733	sch663865	670101	0,605
sch660520	340105	0,663	sch661002	870101	0,534	sch663874	710101	0,687
sch660522	340107	0,513	sch661005	870104	0,590	sch663883	810101	0,634
sch660525	340104	0,564	sch661007	870126	0,592	sch663886	810107	0,624
sch660528	340110	0,450	sch661008	870106	0,488	sch663887	810109	0,622
sch660530	340111	0,689	sch661011	870127	0,695	sch663892	810118	0,670
sch660533	350102	0,614	sch661013	870110	0,634	sch663894	810127	0,717
sch660534	350110	0,568	sch661014	870111	0,643	sch663898	820102	0,583
sch660536	350103	0,548	sch661016	870113	0,606	sch663899	820106	0,594
sch660537	350104	0,553	sch661017	870114	0,571	sch663901	820113	0,576
sch660538	350105	0,508	sch661019	870116	0,676	sch663902	820114	0,742
sch660539	350106	0,551	sch661020	870117	0,588	sch663903	820116	0,672
sch660540	350107	0,541	sch661022	870120	0,625	sch663904	820117	0,550
sch660542	350109	0,569	sch661023	870121	0,649	sch663906	820119	0,600
sch660550	360106	0,622	sch661024	870122	0,633	sch663907	820120	0,607

Логин	Код РБДО	Индекс	Логин	Код РБДО	Индекс	Логин	Код РБДО	Индекс
sch660554	360110	0,585	sch661025	870124	0,659	sch663912	830104	0,489
sch660558	370102	0,716	sch661026	870125	0,686	sch663913	830119	0,705
sch660559	370103	0,623	sch661029	830114	0,769	sch663914	830105	0,314
sch660563	390101	0,463	sch661030	830102	0,661	sch663915	830107	0,365
sch660564	390102	0,616	sch661031	830115	0,572	sch663918	830116	0,663
sch660569	400102	0,653	sch661038	830109	0,467	sch663919	830118	0,637
sch660572	420101	0,668	sch661040	830110	0,452	sch663920	830106	0,508
sch660574	420102	0,563	sch661041	830117	0,671	sch663921	830113	0,456
sch660575	420103	0,694	sch661042	830120	0,608	sch663922	830112	0,383
sch660579	430101	0,408	sch661043	830111	0,588	sch663929	840105	0,575
sch660590	440103	0,717	sch661047	830121	0,698	sch663936	840123	0,708
sch660592	440105	0,589	sch661048	830122	0,607	sch663938	840124	0,738
sch660593	440106	0,547	sch661050		0,700	sch663944	850102	0,532
sch660595	460101	0,446	sch661052	250301	0,533	sch663945	850107	0,515
sch660598	460104	0,633	sch661053	811201	0,678	sch663946	850108	0,663
sch660601	450101	0,508	sch661060	590102	0,641	sch663947	850112	0,549
sch660602	450102	0,668	sch661064	830123	0,707	sch663948	850115	0,600
sch660603	450103	0,683	sch661100	860127	0,736	sch663949	850117	0,664
sch660606	450108	0,609	sch663001	10103	0,618	sch663950	850119	0,609
sch660607	450109	0,639	sch663002	10106	0,660	sch663951	850120	0,673
sch660608	450110	0,593	sch663003	10108	0,480	sch663953	850130	0,663
sch660609	450111	0,650	sch663006	10113	0,629	sch663959	860111	0,556
sch660612	450112	0,591	sch663012	10119	0,400	sch663961	860116	0,652
sch660613	450113	0,650	sch663013	10120	0,758	sch663964	860120	0,666
sch660614	450114	0,605	sch663021	20101	0,620	sch663966		0,768
sch660615	450115	0,699	sch663023	20103	0,525	sch663976	870105	0,489
sch660616	450116	0,627	sch663024	20105	0,697	sch663978	870108	0,579
sch660617	450117	0,645	sch663027	20119	0,660	sch663979	870109	0,731
sch660620	450119	0,639	sch663037	30110	0,456	sch663981	870112	0,588
sch660621	450120	0,607	sch663038	30114	0,900	sch663986	870123	0,886
sch660622	450104	0,650	sch663039	30115	0,738	sch666001	340115	0,622
sch660624	450121	0,671	sch663041	30117	0,650	sch666002	560137	0,432
sch660625	450127	0,694	sch663050	40104	0,668	sch666003	160121	0,669
sch660626	450122	0,583	sch663052	40108	0,659	sch666009	610501	0,329
sch660628	450124	0,614	sch663058	40115	0,613	sch666014	140113	0,563
sch660629	450125	0,495	sch663061	40118	0,544	sch666015	820123	0,665
sch660632	470101	0,593	sch663062	40119	0,550	sch666018	250121	0,599
sch660633	470102	0,614	sch663070	50105	0,500	sch666026	160123	0,689
sch660634	470103	0,645	sch663073	50110	0,521	sch666030	170109	0,593
sch660635	470104	0,672	sch663082	60105	0,590	sch666031	210115	0,658
sch660636	470105	0,481	sch663083	60107	0,500	sch666039	350601	0,417
sch660641	480102	0,586	sch663084	60109	0,397	sch666043	440109	0,389
sch660642	480106	0,620	sch663086	60114	0,589	sch666047		0,554
sch660643	480103	0,670	sch663092	70103	0,583	sch666051	840125	0,663
sch660645	480105	0,613	sch663093	70104	0,550	sch666054		0,630
sch660647	490101	0,611	sch663095	70110	0,471	sch666087	840104	0,608

Логин	Код РБДО	Индекс	Логин	Код РБДО	Индекс	Логин	Код РБДО	Индекс
sch660649	490102	0,570	sch663096	70111	0,394	sch666093		0,640
sch660650	490105	0,458	sch663097	70114	0,456	sch666094		0,380
sch660651	490104	0,565	sch663100	70119	0,481	sch666096		0,701
sch660652	490106	0,634	sch663101	70201	0,539	sch666107		0,247
sch660656	500103	0,649	sch663106	80104	0,308	sch666108		0,685
sch660661	500108	0,572	sch663107	80201	0,478	sch666113		0,588
sch660663	500110	0,325	sch663108	80108	0,538	sch666122		0,432
sch660664	500111	0,674	sch663113	90109	0,481	sch666123		0,601
sch660670	510104	0,647	sch663125	110105	0,614	sch666128		0,708
sch660671	510105	0,591	sch663146	120101	0,658	sch666129		0,594
sch660673	520103	0,732	sch663148	120104	0,653	sch666131		0,573
sch660678	530101	0,606	sch663149	120107	0,614	sch666132		0,554
sch660680	530103	0,471	sch663150	120108	0,563	ksh660009		0,417
sch660683	530106	0,574	sch663152	120113	0,589	spo660020		0,550